

Om Boligsidens kvartalsstatistik

Boligsiden er den primære leverandør af opdateret og relevant statistisk materiale om udviklingen på boligmarkedet.

Med opdateringer hvert kvartal giver Boligsiden fire gange årligt et præcist billede af den aktuelle situation på boligmarkedet i form af nøgletal og grafer.

Boligsiden gemmer og bearbejder information om boliger til salg og udarbejder på den baggrund statistik om boligmarkedet. Data om boligerne opdateres løbende – det vil sige mange gange dagligt. Dataene bearbejdes og kvalitets-sikres af Boligsiden.

Kort forklaring af kategorierne

- I kvartalsstatistikken ses på villaer, rækkehuse, villalejligheder, ejerlejligheder og fritidshuse.
- Antal boliger udbudt er det samlede antal boliger / sager, mæglerne har lagt op på internettet ultimo kvartalet.
- Gennemsnitlig pris beregnes som et simpelt gennemsnit af prisen for de boliger, der er/har været til salg i kvartalet.
- Gennemsnitlig liggetid, dvs. den tid boligen har været til salg, beregnes som simpelt gennemsnit af liggetiden for de boliger, der er/har været til salg i kvartalet.
- Antal boliger fjernet beregnes som det antal boliger, der har været vist på boligsiden.dk i løbet af det pågældende kvartal, men som ikke længere vises ved kvartalets afslutning.
- Den gennemsnitlige liggetid på fjernede boliger er beregnet for de boliger, der er taget af nettet i kvartalet. Liggetiden beregnes som det gennemsnitlige antal dage boligerne har været udbudt til salg.

Fakta om boligsiden.dk

- På boligsiden.dk får du det fulde overblik over boligmarkedet.
- På boligsiden.dk fortælles præcist, hvad der sker på det danske boligmarked lige nu – med de mest troværdige tal og statistikker.
- På boligsiden.dk vises kun boliger, der reguleres af forbrugerbeskyttelsesreglerne – dvs. boliger, der sælges via professionelle udbydere og ikke private sælgere.
- På boligsiden.dk opdateres data flere gange i døgnet.
- Boligsiden.dk har nu omkring 67.000 boliger til salg
- I fjerde kvartal 2009 havde boligsiden.dk gennemsnitligt 1,35 mio. besøg om måneden.

Boliger udbudt

4. kvartal 2009

Villaer, rækkehuse og villalejligheder

Region	Udbudt Antal boliger	Ændringer Kvartal, %	Ændringer Ar, %
København by	676	-13,1	-41,5
Københavns omegn	1.539	-16,7	-40,2
Nordsjælland	2.658	-14,6	-34,0
Bornholm	612	-3,8	9,1
Østsjælland	1.401	-10,7	-31
Vest- og Sydsjælland	6.445	-3	-5,8
Fyn	4.080	-4,1	-0,3
Syddjylland	5.254	-4,7	2,8
Østjylland	5.578	-5,2	-10,0
Vestjylland	3.525	-4,1	9,3
Nordjylland	5.503	-0,9	11,4
Hele Danmark	37.271	-5,6	-0,9

Ejerlejligheder

Region	Udbudt Antal boliger	Ændringer Kvartal, %	Ændringer Ar, %
København by	1.991	-13,3	-46,1
Københavns omegn	1.010	-12,4	-36,7
Nordsjælland	693	-3,2	-36,1
Bornholm	17	-10,5	0,0
Østsjælland	320	-5,3	-30,9
Vest- og Sydsjælland	665	-7,8	-18,4
Fyn	540	-5,6	-25,3
Syddjylland	764	-11,6	-20,5
Østjylland	1.349	-9,0	-25,9
Vestjylland	461	-0,9	4,8
Nordjylland	810	-6,9	-15,0
Hele Danmark	8620	-9,2	-3,1

Fritidshuse

Region	Udbudt Antal boliger	Ændringer Kvartal, %	Ændringer Ar, %
København by	16	-11,1	-38,5
Københavns omegn	65	-14,5	-17,7
Nordsjælland	1.069	-11,6	-23,6
Bornholm	302	-9,6	-12,0
Østsjælland	94	-13,8	-27,1
Vest- og Sydsjælland	1.998	-10,1	-18,3
Fyn	433	-9,6	-15,3
Syddjylland	1.090	-5,1	-10,7
Østjylland	815	-13,9	-15,1
Vestjylland	833	-8,4	-14,2
Nordjylland	1.842	-7,5	-3,5
Hele Danmark	8557	-9,4	-1,4

Positiv ændring betyder, at der udbydes flere boliger til salg

Boliger udbudt - gennemsnitlig pris

4. kvartal 2009

Villaer, rækkehuse og villalejligheder

Region	Gennemsnit Pris i Kr.	Ændringer Kvartal, %	Ændringer År, %
København by	3.722.262	2,2	-0,1
Københavns omegn	3.990.336	-0,3	0,7
Nordsjælland	3.586.507	1,1	-1,1
Bornholm	1.269.119	-1,7	-3,0
Østsjælland	2.861.319	0,2	-4,4
Vest- og Sydsjælland	1.709.852	-2,3	-11,0
Fyn	1.964.056	-0,9	-6,3
Syddjylland	1.807.433	-0,9	-8,9
Østjylland	2.279.785	-1,4	-6,5
Vestjylland	1.572.698	-1,4	-5,5
Nordjylland	1.639.150	0,1	-1,8
Hele Danmark	2.125.083	-2,1	-10,7

Ejerlejligheder

Region	Gennemsnit Pris i Kr.	Ændringer Kvartal, %	Ændringer År, %
København by	2.535.135	0,1	-0,5
Københavns omegn	1.849.923	-2,0	-8,7
Nordsjælland	1.970.079	-3,8	-13,1
Bornholm	997.166	-11,4	-8,2
Østsjælland	1.684.829	-1,4	-9,7
Vest- og Sydsjælland	1.406.825	-1,7	-10,3
Fyn	1.699.744	1,3	-6,3
Syddjylland	1.595.755	-4,1	-11,4
Østjylland	1.664.680	-3,9	-11,9
Vestjylland	1.407.522	3,0	-0,6
Nordjylland	1.362.337	0,0	-5,1
Hele Danmark	1.846.817	-2,3	-10,0

Fritidshuse

Region	Gennemsnit Pris i Kr.	Ændringer Kvartal, %	Ændringer År, %
København by	905.847	-9,1	-21,5
Københavns omegn	918.991	-10,2	-10,0
Nordsjælland	2.212.908	-3,7	0,3
Bornholm	1.287.288	-4,9	-4,3
Østsjælland	1.444.510	0,4	-2,4
Vest- og Sydsjælland	1.360.002	-0,6	-4,9
Fyn	1.720.300	-1,9	-3,5
Syddjylland	1.956.292	-0,2	-2,7
Østjylland	1.848.805	-2,0	-3,7
Vestjylland	1.507.399	-0,3	-1,3
Nordjylland	1.655.807	0,4	0,8
Hele Danmark	1.680.025	-1,3	-2,3

Positiv ændring betyder, at den gennemsnitlige pris er steget

Boliger udbudt - gennemsnitlig liggetid

4. kvartal 2009

Villaer, rækkehuse og villalejligheder

Region	Gennemsnit Liggetid, dage	Ændringer Kvartal, %	Ændringer År, %
København by	218	-9,8	-23,2
Københavns omegn	197	-14,2	-33,9
Nordsjælland	241	-6,9	-23,4
Bornholm	253	3,6	-12,0
Østsjælland	263	-5,9	-17,8
Vest- og Sydsjælland	281	-0,2	-8,7
Fyn	251	-0,9	-13,4
Syddjylland	242	-0,3	-16,2
Østjylland	233	-5,8	-22,3
Vestjylland	244	-0,7	-13,7
Nordjylland	249	-1,2	-15,7
Hele Danmark	248	-2,5	-16,9

Ejerlejligheder

Region	Gennemsnit Liggetid, dage	Ændringer Kvartal, %	Ændringer År, %
København by	234	-8,6	-21,3
Københavns omegn	240	-6,4	-25,2
Nordsjælland	242	-8,3	-28,5
Bornholm	197	-36,5	-50,8
Østsjælland	275	-5,5	-21,7
Vest- og Sydsjælland	314	1,9	-6,5
Fyn	307	-1,5	-15,3
Syddjylland	316	-4,7	-12,5
Østjylland	250	-0,1	-19,9
Vestjylland	295	-4,5	-11,6
Nordjylland	275	1,5	-6,6
Hele Danmark	264	-3,8	-17,5

Fritidshuse

Region	Gennemsnit Liggetid, dage	Ændringer Kvartal, %	Ændringer År, %
København by	417	16,6	49,1
Københavns omegn	306	6,4	-6,8
Nordsjælland	346	3,0	-4,9
Bornholm	409	9,7	12,6
Østsjælland	385	9,1	13,7
Vest- og Sydsjælland	401	5,6	5,1
Fyn	382	4,5	4,8
Syddjylland	373	6,9	-2,8
Østjylland	360	5,6	-3,5
Vestjylland	393	5,0	1,7
Nordjylland	368	5,0	0,9
Hele Danmark	377	5,4	1,1

Positiv ændring betyder, at den gennemsnitlige liggetiden er steget

Boliger fjernet

4. kvartal 2009

Villaer, rækkehuse og villalejligheder

Region	Fjernet Antal boliger	Ændringer Kvartal, %	Ændringer År, %
København by	434	-25,4	-4,2
Københavns omegn	1.078	-9,8	1,3
Nordsjælland	1.414	-1,8	-6,4
Bornholm	190	-2,1	5,0
Østsjælland	649	-12,4	-10,4
Vest- og Sydsjælland	1.800	-10,6	-6,0
Fyn	1.320	-14,5	14,8
Syddjylland	1.824	-11,1	20,9
Østjylland	2.102	-12,5	5,7
Vestjylland	1.195	-5,1	24,1
Nordjylland	1.645	-7,5	15,1
Hele Danmark	13.651	-10,2	5,9

Ejerlejligheder

Region	Fjernet Antal boliger	Ændringer Kvartal, %	Ændringer År, %
København by	1.417	-8,6	-18,8
Københavns omegn	551	-9,1	-33,2
Nordsjælland	289	-24,3	-37,2
Bornholm	9	200,0	200,0
Østsjælland	126	-13,7	-29,2
Vest- og Sydsjælland	210	7,1	-33,3
Fyn	198	-4,8	-13,2
Syddjylland	305	1,0	-7,6
Østjylland	566	-20,5	-12,7
Vestjylland	141	21,6	-6,6
Nordjylland	272	-10,2	-5,9
Hele Danmark	4084	-9,7	-21,0

Fritidshuse

Region	Fjernet Antal boliger	Ændringer Kvartal, %	Ændringer År, %
København by	4	0,0	-20,0
Københavns omegn	21	-25,0	-8,7
Nordsjælland	359	-14,1	-21,6
Bornholm	69	25,5	13,1
Østsjælland	37	-11,9	-21,3
Vest- og Sydsjælland	516	-13,0	-9,5
Fyn	132	5,6	32,0
Syddjylland	202	-27,9	10,4
Østjylland	265	4,7	35,9
Vestjylland	207	-14,8	8,4
Nordjylland	412	-13,1	6,5
Hele Danmark	2224	-11,6	0,2

Positiv ændring betyder, at der fjernet flere boliger

Boliger fjernet - gennemsnit liggetid

4. kvartal 2009

Villaer, rækkehuse og villalejligheder

Region	Gennemsnit Liggetid, dage	Ændringer Kvartal, %	Ændringer År, %
København by	200	7,1	7,7
Københavns omegn	207	2,6	-1,7
Nordsjælland	238	-0,6	14,1
Bornholm	247	24,5	51,8
Østsjælland	266	10,5	25,0
Vest- og Sydsjælland	290	5,8	28,9
Fyn	255	5,2	36,6
Syddjylland	243	10,8	42,7
Østjylland	251	8,8	23,0
Vestjylland	237	12,9	48,4
Nordjylland	245	7,8	23,9
Hele Danmark	247	7,1	24,9

Ejerlejligheder

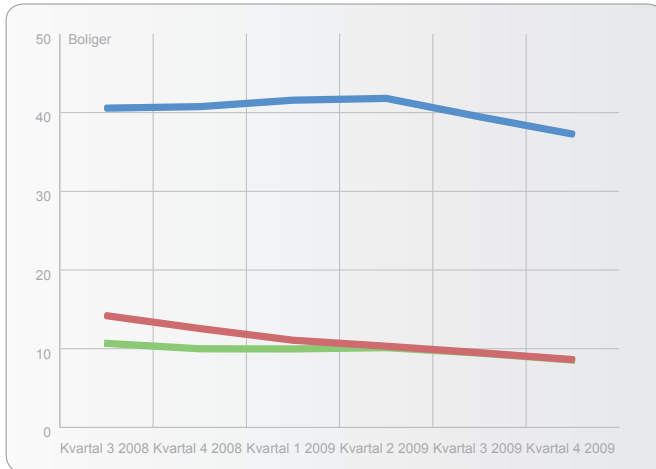
Region	Gennemsnit Liggetid, dage	Ændringer Kvartal, %	Ændringer År, %
København by	189	9,9	2,5
Københavns omegn	221	-7,9	-5,8
Nordsjælland	240	0,3	0,3
Bornholm	396	37,0	438,8
Østsjælland	276	13,4	-0,8
Vest- og Sydsjælland	288	-2,0	8,7
Fyn	295	10,3	33,6
Syddjylland	349	30,0	28,9
Østjylland	224	-1,5	-0,4
Vestjylland	322	51,6	110,0
Nordjylland	249	7,5	23,3
Hele Danmark	236	7,6	8,1

Fritidshuse

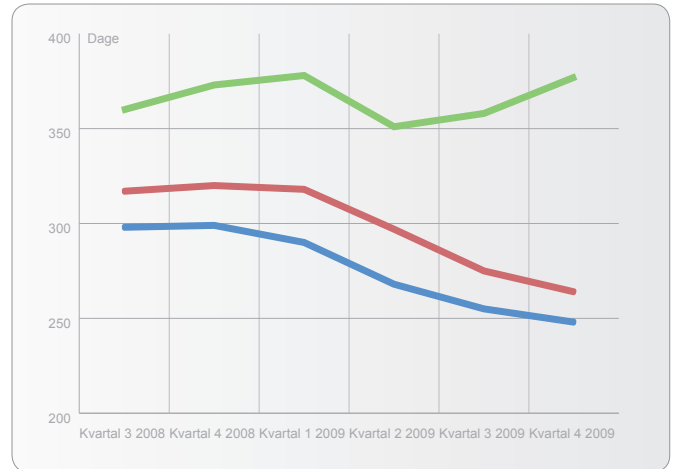
Region	Gennemsnit Liggetid, dage	Ændringer Kvartal, %	Ændringer År, %
København by	193	1,4	3,0
Københavns omegn	305	7,7	49,8
Nordsjælland	311	10,0	26,4
Bornholm	366	15,5	39,4
Østsjælland	280	20,2	10,4
Vest- og Sydsjælland	369	12,7	29,3
Fyn	376	32,5	57,0
Syddjylland	397	26,0	41,2
Østjylland	348	21,4	33,0
Vestjylland	362	6,6	31,6
Nordjylland	368	14,9	25,5
Hele Danmark	358	15,1	32,1

Positiv ændring betyder, stigende liggetid på boliger, der ikke længere er til salg

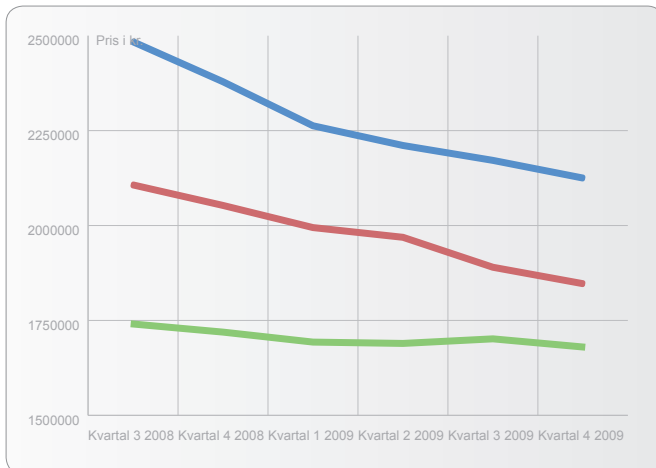
Boliger udbudt



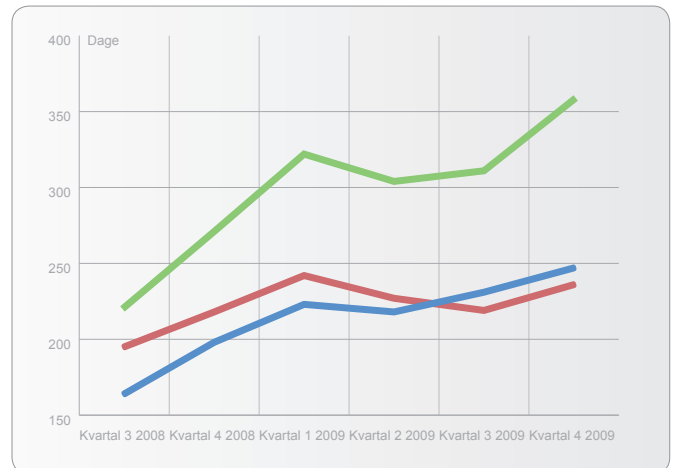
Boliger udbudt - gennemsnitlig liggetid



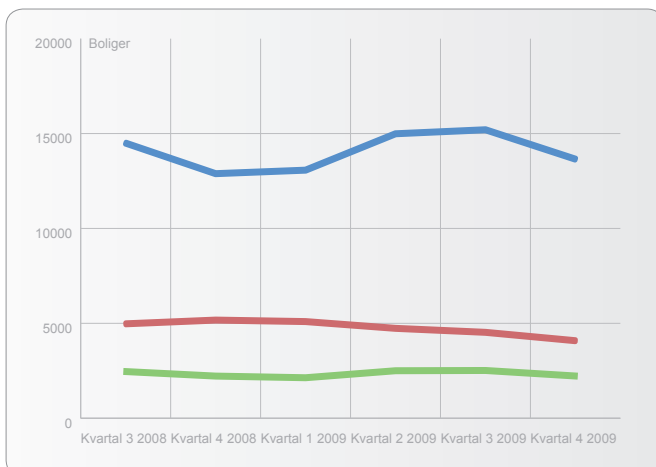
Boliger udbudt - gennemsnitlig udbudspris



Boliger fjernet - gennemsnitlig liggetid



Boliger fjernet



- Enfamiliehuse
- Ejerlejligheder
- Fritidsboliger